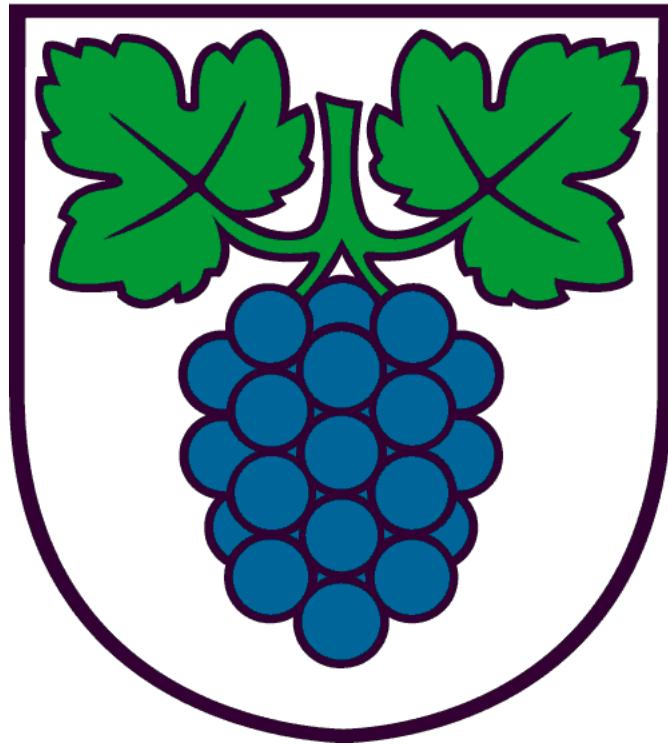


# GEMEINDE THALHEIM



Thalheim grüsst

## Inhaltsverzeichnis

Thalheim stellt sich vor .....	2
Ruine Schenkenberg .....	4
Flächenstatistik .....	6
Bevölkerungsstatistik .....	6
Steuerfuss .....	6
Infrastruktur .....	7
Gemeindeverwaltung .....	8
Gemeinderat .....	10
Abgeordnete in Gemeindeverbänden und Kommissionen .....	11
Kommission .....	12
Weitere Angestellte und Funktionäre .....	13
Amtliches Publikationsorgan .....	15
Schule Thalheim .....	16
Spielgruppe .....	17
Ferienplan .....	17
Bezirksbehörden .....	18
Reformierte Kirchgemeinde Thalheim .....	19
Röm.-Kath. Kirchgemeinde Brugg .....	20
Versorgung und Entsorgung .....	21
Gesundheits-, Beratungs- und Fürsorgewesen .....	23
Vereine .....	25
Allgemeine Informationen .....	31

Gegenüber der Homepage sind in der Papierversion Abweichungen möglich.

## THALHEIM STELLT SICH VOR

Thalheim gehört als selbständige Gemeinde zum Bezirk Brugg und zum Kanton Aargau. Thalheim ist zentral gelegen: Die Grossstädte Zürich, Basel, Bern und Luzern sind mit dem Auto in weniger als einer Stunde erreichbar, und die Fahrt zum interkontinentalen Flughafen dauert nur 40 Minuten. In Thalheim kann die gute Luft, die Natur und viel Ruhe genossen werden.

Thalheim ist die oberste Gemeinde des Schenkenbergertals. Das Tal ist landschaftlich reizvoll und immer eine Reise wert. Thalheim verfügt über einige besonders schöne Aussichtspunkte. Dazu gehören die Ruine Schenkenberg und der Zeiher Homberg. Von der Gisliflüh aus überblickt man an Föhntagen die ganze Alpenkette. Gegen Norden schweift der Blick tief in den Schwarzwald ab.

Eine Sehenswürdigkeit ersten Ranges - und ein toller Spielplatz für die Kinder - ist die Ruine Schenkenberg. Man erreicht sie in ca. 30 Minuten vom Dorf aus. Die Burg wurde anfangs des 13. Jahrhunderts von den Habsburgern erbaut. 1460 wurde sie von den Bernern erobert. Bis 1720 residierten 50 Landvögte auf Schenkenberg. Später zerfiel die Burg und wurde als Steinbruch genutzt. Der Aargauische Heimatschutz ersteigerte die Ruine 1918 und steckte seither viel Geld in ihren Unterhalt.

Weitere Sehenswürdigkeiten sind die Kirche, der Taufstein, das Pfarrhaus und die beiden Dorfbrunnen.



Erstmals urkundlich erwähnt wurde Thalheim im Jahr 1064. Dank dem Weinbau gedieh das Dorf bis zum 17. Jahrhundert zur zweitgrössten Gemeinde des Bezirks. 1850 zählte es 1117 Einwohner. Ende des 19. Jahrhunderts veranlasste eine Krise im Weinbau zahlreiche Thalheimer zur Auswanderung. Die Einwohnerzahl hat mit 550 im Jahr 1980 ihren Tiefstand erreicht. Dank der Bautätigkeit ist sie seither wieder angestiegen.

Die Landwirtschaft und der Rebbau (unser Wappen!) haben viel von ihrer Bedeutung eingebüsst. Immer noch gibt es aber mehr als 30 haupt- und nebenberufliche Landwirte. Thalheimer Wein ist als "Thalheimer", "Schenkenberger" und "Chalöfner" bekannt.

Die meisten Einwohner finden in den umliegenden Städten Arbeit. Doch auch im Dorf gibt es zahlreiche Gewerbebetriebe: ein Transportunternehmen, zwei Schreinereien, eine Heizungs- und Sanitärfirma, mechanische Werkstätten, eine Autospenglerei, ein Coiffeursalon. Die beiden Dorfläden verkaufen Artikel des täglichen Bedarfs.

Wer sich nach dem Rundgang durch das Dorf stärken möchte, kann dies in einem der drei Restaurants tun. Dort geht es im Herbst besonders hoch zu und her: Anfangs Oktober finden die traditionellen Sauser-Freinächte statt, und dann darf bis morgens um drei Uhr durchgezecht werden. Dazu gibt es hausgemachte Metzgete, für die Thalheim weit herum bekannt ist.



# RUINE SCHENKENBERG

von Hans Baer

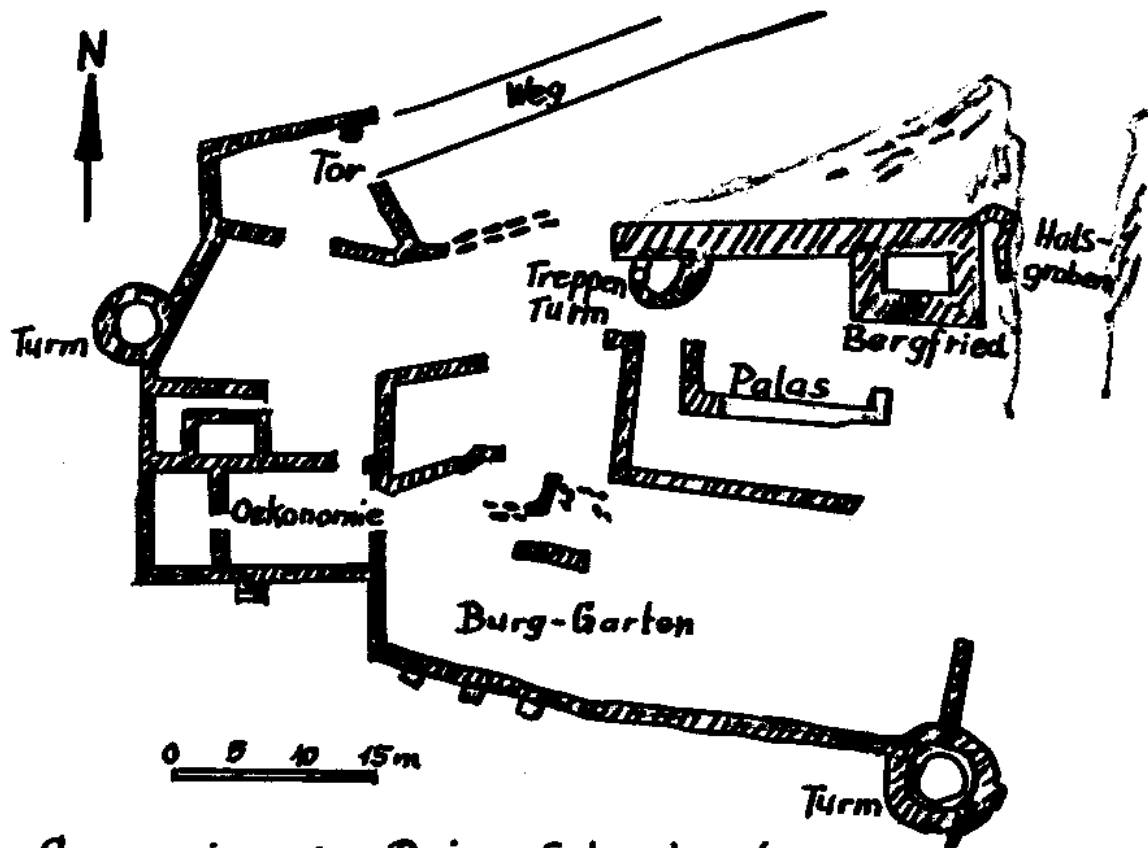
Schenkenberg gehört zu den imposantesten Ruinen des Kantons Aargau. Die Burg ist eine Gründung der Habsburger, wahrscheinlich aus dem Anfang des 13. Jahrhunderts. Sie wird 1243 erstmals in einer Urkunde erwähnt. Schenkenberg war ein wichtiges Glied in der Burgenkette, die das Kerngebiet der habsburgischen Besitzungen um Brugg herum schützen mussten.



Wie schon der Name sagt, war der feste Sitz für eine Dienstmännchenfamilie des engeren Hofes der Habsburger bestimmt. Eine Zeitlang wohnte hier Albrecht von Schenkenberg, ein ausserehelicher Sohn Rudolfs von Habsburg. Nach ihm sitzen wieder Schenken von Schenkenberg hier, dann Ritter Rudolf der ältere von Schönau, genannt Hürus, der 1386 bei Sempach fiel. Graf Rüdegar wurde Schuitheiss von Brugg. Andere Edle zogen ein, zuletzt zwei Ritter von Baldegg, hitzige habsburgische Parteigänger, so dass die Berner, die 1415 an der Schenkenberg vorbeigezogen waren, 1460 die Burg eroberten, brandschatzten, wiederherstellten und trotz jahrzehntelangen Protesten der Baldegger einen Vogt darauf setzten.

Die umfangreiche Anlage, aus dem an Ort und Stelle gewonnenen, nicht sehr widerstandsfähigen Jurakalk errichtet, verschlang grosse Summen für den Unterhalt. Ein schwieriges Problem bildete die Beschaffung von Trinkwasser. Oft stürzten Mauern ein und mussten neu aufgeführt werden. Im 17. Jahrhundert häufen sich eine Unmenge Abrechnungen über in Schenkenberg verbaute Gelder. Als im kalten Winter von 1706 das für die Zisterne bestimmte Regenwasser in den Kupferrohren gefror und sich dann, als es diese gesprengt hatte, bei Tauwetter über den Estrich in die Wohnräume ergoss, verzichteten die Berner auf den weiteren kostspieligen Unterhalt und liessen die grosse Anlage verlottern. Nach der Aussage des dort residierenden Landvogtes Luternau war Schenkenberg "von oben aben biss unden auss, von aussen und innen, von hinden und fornen, eine einzige Maur ausgenommen, nichts nutz"! Deshalb beschloss der Rat von Bern 1720, den Sitz des Landvogtes nach Wildenstein zu verlegen. Schenkenberg diente vorübergehend dem Wächter auf der Hochwacht als Wohnung und dann den Bauern der Umgebung als Steinbruch.

(Wie viele Bauernhäuser in Thalheim sind wohl mit Steinen des einst mächtigen Ritterschlusses gebaut worden?) Jahr für Jahr rollten Mauertrümmer in den rings herandrängenden Wald hinunter. Um die dem völligen Zerfall preisgegebene Ruine zu retten, erwarb sie 1918 der Aargauische Heimatschutz und führte daselbst in den Jahren 1919, 1931, 1938 und 1970 umfassende Sicherungsarbeiten durch.



Grundriss der Ruine Schenkenberg

Der wichtigste Teil der Anlage war der auf dem Jurakamm errichtete zinnengekrönte Bergfried (10 x 8 Meter) mit dem nach Westen anschliessenden Palas. Wesentlich jüngeren Datums ist der an den Bergfried angebaute Treppenturm. Weiter im Westen und am Südhang lagen verschiedene Oekonomiegebäude (Küche, Vorratsräume, Speicher, Ställe) und ein grosser, terrassenförmiger Garten, von einer gezinnten Ringmauer umgeben. Die exponierten Partien der Burg waren durch Ringtürme geschützt, deren einer noch jetzt eine Höhe von 18 Metern erreicht.

Sie gehören einer zweiten Bauetappe an. - Erst nach Wegräumung der enormen Schuttmassen gelang es, das verschüttete Tor am Nordhang aufzufinden. Von ihm aus gelangte man in einen Zwinger. An den Ringmauern zogen sich Wehrgänge hin. Der künstlich ausgehobene Burggraben im Osten lieferte das Baumaterial. Bemerkenswert ist noch die dem Bergfried gegenüberliegende eigenartige Befestigung. Einem kleinen, am Burggrabenrand stehenden Türmchen schliessen sich zwei 110 Meter lange Parallelmauern an, die als eine Art Gratsicherung zu dienen hatten.

*Zum Autor: Hans Baer war bis 1984 Lehrer an der Gemeindeschule von Thalheim.*

## FLÄCHENSTATISTIK

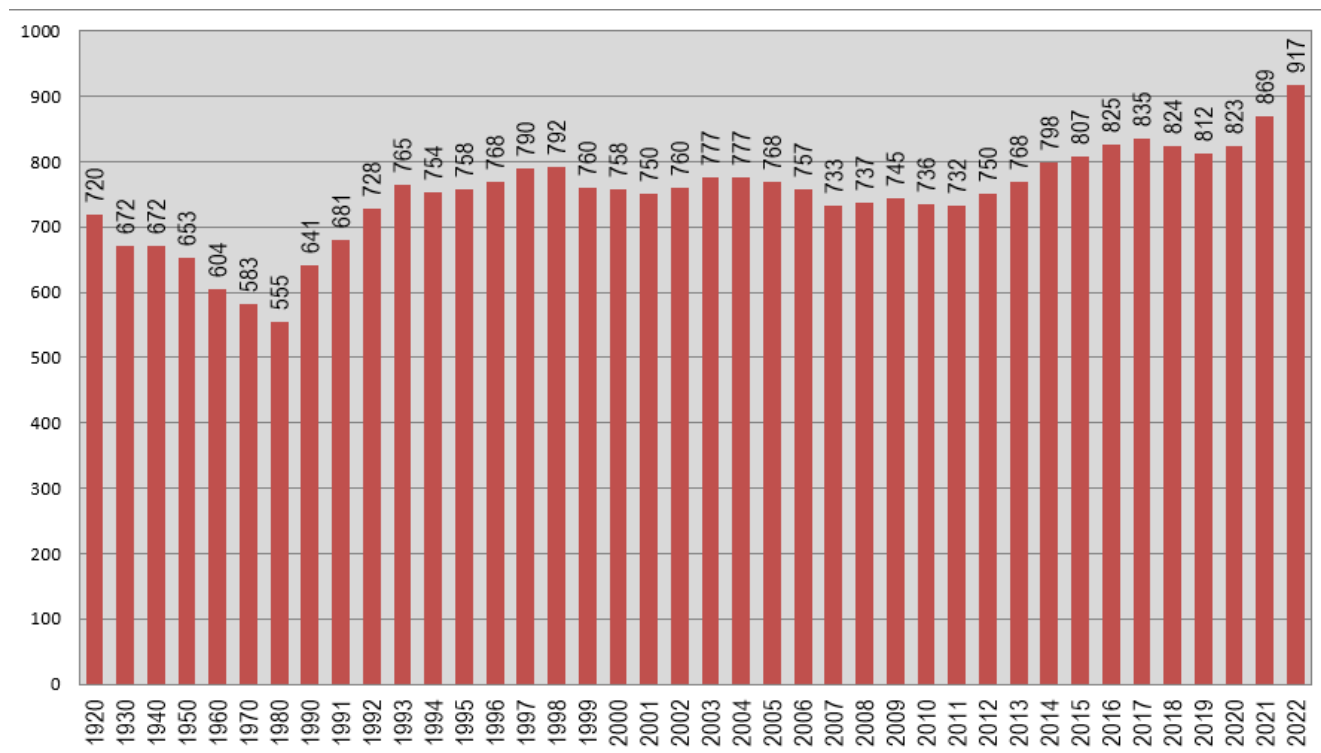
Gesamtfläche 992 ha  
davon Wald 440 ha

Höhe über Meer 460 m

## BEVÖLKERUNGSSTATISTIK

Stand per 31. Dezember 2022

917 Einwohner, davon 82 Ausländer



## STEUERFUSS

	<u>2023</u>	<u>2022</u>
Gemeinde	109 %	109 %
Kanton	112 %	112 %
Röm.-kath. Kirche	20 %	20 %
Reformierte Kirche	24 %	24 %

# **INFRASTRUKTUR**

## **Homepage**

Gemeinde [www.thalheim-ag.ch](http://www.thalheim-ag.ch)  
Kanton [www.ag.ch](http://www.ag.ch)  
Bund [www.admin.ch](http://www.admin.ch) und [www.ch.ch](http://www.ch.ch)

## **Öffentliche Gebäude**

Gemeindeverwaltung; Turnhalle, Bibliothek  
Schulhaus

## **Kirchliche Gebäude**

Reformierte Kirche  
Pfarrhaus

## **Verkehr**

Postautokurs direkt nach Brugg

## **Schulen**

Kindergarten	Thalheim
Primarschule	Thalheim
Bezirksschule	Schinznach-Dorf
Sekundarschule	Veltheim
Realschule	Schinznach-Dorf, Veltheim
Kantonsschule	Aarau, Baden, Wettingen
Fachhochschule	Windisch

## **Lebensmittelgeschäfte**

Maxi-Dorfladen  
Volg

## **Restaurants**

Restaurant Schenkenbergerhof ([www.schenkenbergerhof.ch](http://www.schenkenbergerhof.ch))  
Restaurant Weingarten ([www.wygaertli-thalheim.ch](http://www.wygaertli-thalheim.ch))  
Gasthaus Thalner Bär ([www.thalner-baer.ch](http://www.thalner-baer.ch))

## **Post**

Postfiliale im Volg



# GEMEINDEVERWALTUNG

Tel. 056 443 12 84  
Fax. 056 443 36 43  
Homepage [www.thalheim-ag.ch](http://www.thalheim-ag.ch)  
Adresse Gässli 265, 5112 Thalheim

## Öffnungszeiten

<b>Gemeindekanzlei</b> <b>Einwohnerkontrolle</b>	Montag	08.00 - 11.00 Uhr / 14.00 – 18.00 Uhr
	Dienstag	08.00 - 11.00 Uhr / 14.00 – 17.00 Uhr
	Mittwoch	08.00 - 11.00 Uhr / Nachmittag geschlossen
	Donnerstag	08.00 - 11.00 Uhr / 14.00 – 17.00 Uhr
	Freitag	ganzer Tag geschlossen
<b>Abteilung Finanzen</b>	Dienstag	08.00 - 11.00 Uhr / 14.00 – 17.00 Uhr
	Mittwoch	08.00 - 11.00 Uhr
	Donnerstag	08.00 - 11.00 Uhr / 14.00 – 17.00 Uhr
<b>Abteilung Steuern</b>	Montag	08.00 – 11.00 Uhr / 14.00 – 18.00 Uhr
	Donnerstag	08.00 – 11.00 Uhr / 14.00 – 17.00 Uhr

Termine ausserhalb der Öffnungszeiten sind nach vorgängiger telefonischer Vereinbarung selbstverständlich möglich. Die Gemeindeschreiberin ist in der Regel an allen Werktagen anwesend.

**Tenisch Barbara (100%)**  
[gemeindekanzlei@thalheim-ag.ch](mailto:gemeindekanzlei@thalheim-ag.ch)

Gemeindeschreiberin  
Gemeindekanzlei  
Einwohnerkontrolle  
Sozialamt  
Bestattungsamt / Inventuramt  
SVA-Gemeindezweigstelle

**Martina Senn (40%)**  
**Kurth Hans Peter (80%)**  
[finanzen@thalheim-ag.ch](mailto:finanzen@thalheim-ag.ch)

Leiterin Finanzen  
Abteilung Finanzen

**Claudia Heimgartner (50%)**  
[steuern@thalheim-ag.ch](mailto:steuern@thalheim-ag.ch)

Leiterin Steuern

**Riner Christoph (80%)**  
[Christoph.Riner@thalheim-ag.ch](mailto:Christoph.Riner@thalheim-ag.ch)

Mitarbeiter Gemeindeverwaltung

**Sriranjan Anush**  
[anush.sriranjan@thalheim-ag.ch](mailto:anush.sriranjan@thalheim-ag.ch)

Lernender 2. Lehrjahr

## **Gemeindeangestellter**

Hauswart, Fabrik- und Betriebsaufseher, Brunnenmeister, Wasser- und Stromzählerableser, Abdecker- und Wasenmeister, Totengräber, Friedhofgärtner usw.

**Schmidli Thomas, Kirchgasse 11, 5112 Thalheim**

**079 366 99 82**

---

## **Betreibungsamt**

Tel. 056 441 68 68

E-Mail [info@babrugg.ch](mailto:info@babrugg.ch)

**Keusch Bruno, Betriebsamt Thalheim, Villnachernstrasse 2, 5222 Umiken (Dienststandort)**

**Betriebsamt Thalheim, Villnachernstrasse 2, 5200 Brugg-Umiken (Postadresse)**

---

## **Forstbetrieb Homberg-Schenkenberg**

Tel. 062 876 12 47

Natel 079 448 17 44

Fax 062 867 19 24

E-Mail [r.treier@forst-unterhalt.ch](mailto:r.treier@forst-unterhalt.ch)

Homepage: [www.forst-unterhalt.ch](http://www.forst-unterhalt.ch)

**Treier Rolf, Förster, Chängelmatt 2, 5079 Zeihen**

---

## **Regionalpolizei Brugg**

Tel. 056 461 81 00 oder 117 (Notruf)

E-Mail [brugg.posten@repol.ag.ch](mailto:brugg.posten@repol.ag.ch)

**Regionalpolizei Brugg, Untere Hofstatt 4, 5200 Brugg**

---

## **Regionales Zivilstandsamt**

Tel 056 448 90 90

Fax 056 448 90 99

E-Mail [zivilstandsamt@brugg.ch](mailto:zivilstandsamt@brugg.ch)

**Regionales Zivilstandsamt, Untere Hofstatt 4, Postfach, 5201 Brugg**

## GEMEINDERAT

<b>Name/Funktion/Telefon</b>	<b>Ressortchef</b>	<b>Stellvertreter</b>
<b>Frauchiger-Weber Roland Gemeindeammann</b> Hauptstrasse 175 056 443 34 44 079 416 62 49 <a href="mailto:roland.frauchiger@thalheim-ag.ch">roland.frauchiger@thalheim-ag.ch</a>	Allgemeine Verwaltung Elektrizitätsversorgung Kommunikation Öffentliche Sicherheit, Polizei Orts- und Regionalplanung Ortsbürgergemeinde Personal Regionales Führungsorgan Telekommunikationsanbieter Zivilschutz, Militär	Altersfürsorge Finanzen Hochbau / Bauwesen Jagd- und Forstwesen
<b>Schneider-Süss Reto Vizeammann</b> Hegi 473 062 886 00 64 079 201 54 04 <a href="mailto:reto.schneider@thalheim-ag.ch">reto.schneider@thalheim-ag.ch</a>	Abwasserbeseitigung Feuerwehr Gemeindewerk, Winterdienst Gewässer Jagd- und Forstwesen Landwirtschaft Tiefbau / Strassen Wasserversorgung	Allgemeine Verwaltung Elektrizitätsversorgung Kommunikation Öffentliche Sicherheit, Polizei Ortsbürgergemeinde Personal Regionales Führungsorgan Telekommunikationsanbieter Zivilschutz, Militär
<b>Marz Günter Gemeinderat</b> Gässli 265 076 747 16 64 <a href="mailto:guenter.marz@thalheim-ag.ch">guenter.marz@thalheim-ag.ch</a>	Altersfürsorge Finanzen Gesundheitswesen Sozialwesen	Gemeindewerk, Winterdienst Gewässer Gewerbe Landwirtschaft Tiefbau / Strassen
<b>Wernli Andreas Gemeinderat</b> Bachweg 81 079 314 32 82 <a href="mailto:andreas.wernli@thalheim-ag.ch">andreas.wernli@thalheim-ag.ch</a>	Entsorgung und Recycling Gewerbe Hochbau / Bauwesen Kultur und Freizeit Öffentl. Gebäude und Anlagen	Abwasserbeseitigung Feuerwehr Friedhof- und Bestattungswesen Öffentlicher Verkehr Orts- und Regionalplanung Schule / Kreisschule Schenkenbergertal (KSS) Umwelt und Naturschutz Wasserversorgung
<b>Wernli-Bomatter Nicole Gemeinderätin</b> Egghof 284 079 399 42 72 <a href="mailto:nicole.wernli@thalheim-ag.ch">nicole.wernli@thalheim-ag.ch</a>	Friedhof- und Bestattungswesen Öffentlicher Verkehr Schule / Kreisschule Schenkenbergertal (KSS) Umwelt und Naturschutz	Entsorgung und Recycling Gesundheitswesen Kultur und Freizeit Öffentl. Gebäude und Anlagen Sozialwesen

## ABGEORDNETE IN GEMEINDEVERBÄNDEN UND KOMMISSIONEN

<b>Gemeindeverband</b>	<b>Abgeordnete</b>
<b>REWAS</b> Regionaler Wasser- und Abwasserbetrieb Schenkenbergertal	Reto Schneider (Abgeordneter) Andreas Wernli (Abgeordneter)
<b>ZSO Schenkenbergertal</b> Zivilschutzorganisation	Roland Frauchiger (Abgeordneter) Reto Schneider (Stellvertreter)
<b>Brugg Regio</b> Regionalplanungsgruppe Brugg und Umgebung	Roland Frauchiger (Abgeordneter) Andreas Wernli (Stellvertreter)
<b>KVA Turgi</b>	Andreas Wernli (Abgeordneter) Nicole Wernli (Stellvertreterin)
<b>Sozialforum</b>	Günter Marz (Abgeordneter) Roland Frauchiger (Stellvertreter)
<b>Jurapark Aargau</b>	Nicole Wernli (Abgeordnete) Andreas Wernli (Stellvertreter)
<b>Feuerwehr-Kommission</b>	Reto Schneider (Abgeordneter) Andreas Wernli (Stellvertreter)
<b>EVT-Kommission</b>	Roland Frauchiger (Abgeordneter) Reto Schneider (Stellvertreter)
<b>Forstkommission</b> Forstbetrieb Homberg-Schenkenberg	Reto Schneider (Abgeordneter) Roland Frauchiger (Stellvertreter)
<b>Kreisschule Schenkenbergertal (KSS)</b>	Nicole Wernli (Abgeordnete) Andreas Wernli (Stellvertreter)
<b>Gemeindeammänner Schenkenbergertal</b>	Roland Frauchiger (Abgeordneter)
<b>Regionalkonferenz Jura Ost</b>	Roland Frauchiger (Abgeordneter)

# **KOMMISSION**

## **Finanzkommission**

Mitglieder	Dietiker Markus Schneider Janine Wernli Sonja	Schenkenberg 145 Winkel 397 Mühle 250	056 443 05 26
------------	---	---	---------------

## **Steuerkommission**

Präsident	Wernli Roman	Egghof 284	056 443 01 04
Vizepräsident	Dabernig Jaqueline	Winkel 398	
Mitglieder	Monique Rotzer Sandra Rohner	Niederzelg 140 Kant. Steuerkommissarin	056 443 43 77 062 835 25 61
Aktuarin	Claudia Heimgartner	Leiterin Steuern	056 443 12 84
Ersatzmitglied	Wernli Martin	Mühle 250	056 443 17 73

## **Feuerwehrkommission**

Hptm.	Meier Christoph, Präsident	Hauptstrasse 178	079 622 59 26
Oblt.	Wernli Michael, Vize-Präs.	Hauptstrasse 530	079 546 44 13
Lt.	Wernli Gerhard	Hegi 181	079 821 82 80
Lt.	Schneider Reto	Hegi 473	056 443 06 22
Lt.	Wernli Andreas	Bachweg 81	
Wm.	Schmidli Thomas	Kirchgasse 11	
Gfr.	Studer Jürg, Materialverw.	Langmatt 320	056 443 10 85
Four.	Meier Myriam, Aktuarin	Hauptstrasse 178	
Gemeinderat	Schneider Reto	Hegi 473	056 443 06 22

## **EVT-Kommission**

Mitglieder	Speich Nelson Dietiker Karl Wernli Stefan	Rosenrain 441 Rosenrain 221 Bärenmatte 484	056 443 02 59 079 727 35 84
Gemeinderat	Frauchiger Roland	Hauptstrasse 175	056 443 36 66

## **Wahlbüro**

Präsident	Frauchiger Roland	Hauptstrasse 175	056 443 36 66
Vizepräsident	Schneider-Süss Reto	Hegi 473	056 443 06 22
Aktuarin	Tenisch Barbara	Gemeindeschreiberin	056 443 12 84
Stimmzähler	Dietiker Roger Schneider Felix	Kirchgasse 428 Bäckereiweg 193	056 443 03 54
Ersatzmitglied	Käser Daniela Wernli Selina	Staffelegghof 266 Hauptstrasse 530	079 246 61 60

## **WEITERE ANGESTELLTE UND FUNKTIONÄRE**

(Alphabetische Reihenfolge)

### **Bühnenmeister**

Wernli Bernhard	Rebbergstrasse 41b 5237 Mönthal	056 284 08 37
Wettstein-Wernli Raoul	Winkel 477 5112 Thalheim	056 444 00 24

### **Fleischkontrolleur**

Dr. Pabst Bernhard	Laurstrasse 7 5200 Brugg	056 442 42 41
--------------------	-----------------------------	---------------

### **Forstbetrieb Homberg-Schenkenberg**

Treier Rolf <a href="mailto:r.treier@forst-unterhalt.ch">r.treier@forst-unterhalt.ch</a>	Chängelmatt 2 5079 Zeihen	079 448 17 44
---	------------------------------	---------------

### **Friedensrichter**

Friedensrichterkreis VIII	Postfach 219 5201 Brugg	
---------------------------	----------------------------	--

### **Jagdaufseher** *nördlich des Talbaches*

Obmann	Steiner Manfred	Eizopfstrasse 12A 5722 Gränichen	079 657 40 49
	Vöhringer Roland	Schlatt 28 5112 Thalheim	079 593 71 65
	Rotzer Arnold	Anemonenstrasse 8A 5219 Windisch	079 365 67 29

### **Jagdaufseher** *südlich des Talbaches*

Obmann	Schneider Beat	Seestrasse 172 6052 Hergiswil	
	Lang André	Krummenlandstr. 1 5107 Schinznach-Dorf	079 403 71 70
	Gerber Walter	Seetalstrasse 172 5705 Hallwil	079 353 34 51

### **Wespennester Beseitigung**

Anticimex	<a href="http://www.anticimex.ch">www.anticimex.ch</a>	Standorte in Erlins- bach und Zuzgen	043 508 52 18
Rentokil	<a href="http://www.rentokil.com/ch">www.rentokil.com/ch</a>	Standort in Aarau	0800 17 17 00
Faltenwespe	<a href="http://www.faltenwespe.com">www.faltenwespe.com</a>	Standort in Brugg	062 508 57 22

## **Kaminfegermeister / Brandschutzbeamter**

Fischer Kurt <a href="mailto:master@chaemifaeger.ch">master@chaemifaeger.ch</a>	Wiesenweg 39 5102 Rapperswil	062 897 13 25 079 657 63 22
--	---------------------------------	--------------------------------

## **Kommunale Fachstelle Landwirtschaft**

Plüss-Bertschi Peter	Riedmatt 73 5112 Thalheim	079 424 30 53
----------------------	------------------------------	---------------

## **Pilzkontrolleur**

Dietiker Hansueli	Hauptstrasse 12 5702 Niederlenz	062 891 79 38
-------------------	------------------------------------	---------------

## **Regionales Führungsorgan (RFO)** *(Einsatzleitung bei Katastrophen und Notfällen)*

Chef RFO Biland Marcel <a href="mailto:m.biland@rfo-br.ch">m.biland@rfo-br.ch</a>		056 441 43 07 079 639 44 86
--	--	--------------------------------

## **Ruinenwart (Ruine Schenkenberg)**

Dietiker Monika	Schenkenberg 145 5112 Thalheim	056 443 05 26
-----------------	-----------------------------------	---------------

## **Zivilschutzorganisation Brugg Region**

Weidmann Christa, Zivilschutzstellenleiterin <a href="mailto:christa.weidmann@brugg.ch">christa.weidmann@brugg.ch</a> <a href="http://www.zso-bruggregion.ch">www.zso-bruggregion.ch</a>	Hauptstrasse 12 Postfach 288 5200 Brugg	056 461 76 46 Fax 056 461 76 92
--	---	------------------------------------

## **AMTLICHES PUBLIKATIONSORGAN**

### **Thalner Dorfziitig**

Einziges amtliches Publikationsorgan ist gemäss Gemeindeordnung die "Thalner Dorfziitig", das vierzehntäglich erscheinende Mitteilungsblatt der Gemeinde Thalheim.

Die "Thalner Dorfziitig" wird in alle Haushaltungen der Gemeinde verteilt. Nebst offiziellen Publikationen enthält sie Mitteilungen verschiedenster Art, auch von Vereinen. Leserbriefe sind willkommen.

Die "Thalner Dorfziitig" wird auch im Internet publiziert:

[www.thalheim-ag.ch](http://www.thalheim-ag.ch)

### **Anschlagkasten**

Beim Eingang zum Gemeindehaus befindet sich ein Anschlagkasten mit aktuellen Mitteilungen, militärischen Aufgeboten sowie vielfältigen Beratungs- und Hilfeangeboten.

### **Politische Parteien**

#### **Schweizerische Volkspartei SVP**

Präsident

Wernli Martin

Mühle 250  
5112 Thalheim

056 443 17 73



# SCHULE THALHEIM

Thalheim besitzt ein modernes, zweckmässig eingerichtetes Primarschulhaus mit Kindergarten.

Telefon 056 443 22 19

## Lehrerschaft

Schulleitung	Margareta Leu <a href="mailto:schulleitung.thalheim@schulen-aargau.ch">schulleitung.thalheim@schulen-aargau.ch</a>	079 678 93 96
Schulsekretariat 056 443 22 19	Claudia Hürzeler <a href="mailto:schulsekretariat.thalheim@schulen-aargau.ch">schulsekretariat.thalheim@schulen-aargau.ch</a>	
Lehrpersonen Kindergarten	Jolanda Wettstein Rosmarie Jenzer	
Klassenlehrpersonen	Melanie Hofer Karin Weber Caroline Picariello Michèle Weber	
Fachlehrpersonen	Lotte Iseli Sabrina Deiss (Bewegung und Sport) Denise Moesch	
Förderlehrpersonen	Barbara Stucki (Schulische Heilpädagogin) Monika Vogel (Logopädin)	
Assistenzlehrpersonen	Lenka Fischer Claudia Hürzeler	

## Übrige Schulen

### Ab 7. Schuljahr

Die höheren Schulen (7. - 9. Schuljahr) werden in Veltheim und Schinznach-Dorf besucht:

#### Schinznach-Dorf

Bezirksschule	Telefon	056 463 53 01 (Schulleitung)
Schulstrasse 4c	Telefon	056 463 53 00 (Schulsekretariat)
5107 Schinznach-Dorf	Fax	056 463 53 10
	E-Mail	<a href="mailto:sekretariat.ksos@ks-schenkenberg.ch">sekretariat.ksos@ks-schenkenberg.ch</a>

#### Veltheim

Oberstufenschulhaus	Telefon	056 463 60 82 (Lehrerzimmer)
Sekundar- und Realschule	Telefon	056 463 60 87 (Schulleitung)
Schulstrasse 4	Telefon	056 463 60 80 (Schulsekretariat)
5106 Veltheim	Fax	056 463 53 10

## Ab 10. Schuljahr

Die nächstgelegenen **Kantonsschulen** (Maturitätsabschluss) befinden sich in Aarau, Baden und Wettingen.

### Berufslehre:

Die Berufsberatung Baden (Schmiedstrasse 13, Gebäude 1485, Telefon 062 832 64 00) erteilt gerne Auskunft über freie Lehrstellen in der näheren und weiteren Umgebung.

## SPIELGRUPPE

Kontaktperson Spielgruppe Thalheim:

Spielgruppe am Mittwoch-Morgen	Bucher Sandra	5106 Veltheim	Tel. 076 335 31 16
Muki-Faki-Turnen am Freitag-Morgen	Käser Angelina	5108 Oberflachs	Tel. 056 443 07 14
Familienverein mit diversen Angeboten	Cramatte Rahel	5112 Thalheim	Tel. 079 752 78 76
Kinderturnen am Freitag-Nachmittag	Wegmüller Alexandra	5112 Thalheim	Tel. 078 611 31 58

## FERIENPLAN

	<u>erster Ferientag</u>	<u>letzter Ferientag</u>	<u>Schulbeginn</u>
<b>2022 / 2023</b>			
Sportferien	Sa 04.02.2023	Bis Sa 18.02.2023	Mo 20.02.2023
Frühling	Sa 08.04.2023	Bis Sa 22.04.2023	Mo 24.04.2023
Sommer	Sa 08.07.2023	Bis Sa 12.08.2023	Mo 14.08.2023
<b>2023 / 2024</b>	<b>Schulbeginn: 14. August 2023</b>		
Herbst	Sa 30.09.2023	Bis Sa 15.10.2023	Mo 17.10.2022
Weihnachten	Sa 23.12.2023	Bis Sa 07.01.2024	Mo 09.01.2024
Sportferien	Sa 03.02.2024	Bis Sa 18.02.2024	Mo 20.02.2024
Frühling	Sa 06.04.2024	Bis Sa 21.04.2024	Mo 23.04.2024
Sommer	Sa 06.07.2024	Bis Sa 10.08.2024	Mo 12.08.2024
<b>2024 / 2025</b>	<b>Schulbeginn 12. August 2024</b>		
Herbst	Sa 28.09.2024	Bis Sa 12.10.2024	Mo 14.10.2024
Weihnachten	Sa 21.12.2024	Bis Sa 05.01.2025	Mo 06.01.2025
Sportferien	Sa 01.02.2025	Bis Sa 16.02.2025	Mo 17.02.2025
Frühling	Sa 05.04.2025	Bis Sa 21.04.2025	Mo 21.04.2025
Sommer	Sa 05.07.2025	Bis Sa 10.08.2025	Mo 11.08.2025

### Zusätzliche schulfreie Tage:

Gründonnerstag (Nachmittag), Karfreitag, Ostermontag, 1. Mai (Nachmittag), Auffahrt, Freitag nach Auffahrt (Auffahrtsbrücke), Pfingstmontag

## **BEZIRKSBEHÖRDEN**

### **Bezirksgericht Brugg**

Untere Hofstatt 4, 5201 Brugg

Tel. 056 462 30 50

Fax 056 462 30 58

Gerichtspräsident

lic. iur. Rossi Sandro

### **Familiengericht Brugg**

Untere Hofstatt 4, 5201 Brugg

Tel. 056 462 30 66

E-Mail [familiengericht.brugg@ag.ch](mailto:familiengericht.brugg@ag.ch)

### **Grundbuchamt Laufenburg**

Marktplatz 6, 5080 Laufenburg

Tel. 062 869 46 20

Fax 062 869 46 29

E-Mail [gbalaufenburg@ag.ch](mailto:gbalaufenburg@ag.ch)

### **Grundbuchgeometer Porta Nord AG**

Neumarkt 1, 5200 Brugg

Tel. 056 580 97 97

E-Mail [brugg@portaag.ch](mailto:brugg@portaag.ch)

### **Konkursamt Brugg**

Hauptstrasse 8, 5201 Brugg

Tel. 056 441 85 73

Fax 056 441 80 15

### **Staatsanwaltschaft Brugg-Zurzach**

Wildschachenstrasse 14, 5200 Brugg

Tel. 056 460 52 00

E-Mail [staatsanwaltschaft.brugg-zurzach@ag.ch](mailto:staatsanwaltschaft.brugg-zurzach@ag.ch)

Leitender Staatsanwalt  
Stv. Leitender Staatsanwalt

Christoph Rüedi, Dr. iur. Führsprecher  
Reto Waldmeier, MLaw, Rechtsanwalt

# **REFORMIERTE KIRCHGEMEINDE THALHEIM**

## **Kirchenpflege**

Präsidentin	Wernli-Schmidli Thomas	Rischeln 64	056 443 30 91
Vizepräsident	Fischer Alexander	Rosenrain 215	056 443 19 12
Mitglieder	Bochsler Karin	Tannliweg 47	056 443 10 66
	Frauchiger Susanne	Hauptstrasse 175	056 443 36 66
	Hostettler Margrit	Kilholz 157	056 443 35 64

## **Rechnungsprüfungskommission**

Mitglieder	Dietiker Hedwig	Schenkenberg 144a	056 443 29 85
	Hostettler Werner	Kilholz 157	056 443 35 64
	Acklin Andrea	Neumattstrasse 462	056 443 04 67

## **Evang.-ref. Pfarramt**

Pfr. Huber Stefan		Oberdorf 51	056 443 12 73
-------------------	--	-------------	---------------

## **Veranstaltungen**

Gottesdienste in der Regel jeden Sonntag	09.30 Uhr
Sonntagsschule (im Schulhaus)	09.30 Uhr
Kirchlicher Unterricht (3. bis 9. Schuljahr) gemäss separatem Programm.	

## **Publikationsorgane**

Das Publikationsorgan der ref. Kirchgemeinde ist die "Thalner Dorfzeitung". Wichtige kirchliche Veranstaltungen werden wöchentlich im Kirchenzettel des "Brugger General-Anzeiger" angekündigt.

Der "Kirchenbote für das ref. Volk des Aargaus" ist im Einzelabonnement erhältlich. Herausgeberin: Gesellschaft zur Herausgabe des Kirchenboten.

## **Seelsorge**

Die reformierte Kirchgemeinde Thalheim ist Tag und Nacht bereit, Menschen, welche seelsorgerliche Hilfe nötig haben, beizustehen. Man wende sich direkt an den Pfarrer, Herr Stefan Huber, Tel. 056 443 12 73

# **RÖM.-KATH. KIRCHGEMEINDE BRUGG**

## **Kirchenpflege**

Kirchgemeindeverwaltung	Stapferstrasse 15	056 441 12 55
Präsident	Schilling Hans	5200 Brugg
		056 442 18 05

## **Kirchenzentrum**

*(Kath. Seelsorgestelle Schenkenbergertal/Brugg-West)*

### **Kath. Kirchenzentrum "St. Franziskus"**

[www.kathbrugg.ch/de/kirchenzentren/schinznach](http://www.kathbrugg.ch/de/kirchenzentren/schinznach)

Sekretariat	Gabriela Portmann	Krummenland 1	056 443 00 20
		5107 Schinznach-Dorf	F 056 443 00 21

[gabriela.portmann@kathbrugg.ch](mailto:gabriela.portmann@kathbrugg.ch)

Gemeindeleitung	Mumbauer Carsten	Hauserstrasse 18	056 460 00 54
		5210 Windisch	

[carsten.mumbauer@kathbrugg.ch](mailto:carsten.mumbauer@kathbrugg.ch)

Ansprechperson	Linder Elisabeth	Krummenland	056 443 00 20
		5107 Schinznach-Dorf	

## **Gottesdienste**

Gottesdienste finden jeweils in der kath. Kirche Schinznach-Dorf (Wegweiser "kath. Kirche" oder "Altersheim" folgen) statt:

- |                     |           |
|---------------------|-----------|
| 1. Sonntag im Monat | 09.00 Uhr |
| 2. Sonntag im Monat | 10.30 Uhr |
| 3. Sonntag im Monat | 10.30 Uhr |

### Achtung:

Alle weiteren Angaben über Festtage oder besondere Anlässe entnehmen Sie bitte dem Pfarrblatt "Horizonte" oder aus der "Aargauer Zeitung".

# VERSORGUNG UND ENTSORGUNG

## **Elektrizitätsversorgung**

Thalheim hat eine eigene Elektrizitätsversorgung. Tarife und Schaltzeiten finden Sie im Internet unter [www.thalheim-ag.ch/verwaltung/elektrizitaet.html/91](http://www.thalheim-ag.ch/verwaltung/elektrizitaet.html/91) sowie auf Merkblättern, die bei der Gemeindekanzlei erhältlich sind. Bei Störungen, die vom Netz herrühren, wenden Sie sich zur Bürozeit an die Gemeindekanzlei (Telefon 056 443 12 84). Ausserhalb der Bürozeit sind zuständig:

Speich-Neuhaus Nelson	Präsident EVT-Kommission	056 443 02 59
Frauchiger-Weber Roland	Stellvertreter	056 443 36 66
Dietiker Karl		079 727 35 84

Fehler an Geräten oder an Ihrer Hausinstallation lassen Sie bitte von Ihrem Elektroinstallateur beheben.

---

## **Wasserversorgung**

Die Wasserversorgung liefert Wasser aus insgesamt vier Quellen. Dieses ist von einwandfreier Trinkwasser-Qualität. Allerdings ist es - wie alle Jurawässer - hart (ca. 32 französische Härtegrade) und hat einen niedrigen pH-Wert. Letzteres bedeutet, dass für Wasserleitungen korrosionsbeständige Materialien verwendet werden sollten.

Bei Juraquellen sind mikrobiologische Verunreinigungen nie ganz auszuschliessen. Bei uns kommen sie sehr selten vor, dann aber unangemeldet. Für Ihre Sicherheit wird das Wasser mit ultraviolettem Licht bestrahlt, was allfällige darin vorhandene Bakterien abtötet. Dem Wasser muss so weder Chlor noch ein anderer Stoff beigefügt werden. Hervorzuheben ist übrigens der niedrige Nitratgehalt.

Wenn das eigene Quellwasser nicht ausreicht, wird Grundwasser aus dem Aaretal bezogen. Dieses Wasser ist ebenfalls einwandfrei, aber noch härter (bis 45 französische Härtegrade) und stärker nitratbelastet. Der Grenzwert wird jedoch nicht überschritten. Gewisse Geschirrwaschmaschinen reagieren empfindlich auf das härtere Wasser, so dass in trockenen Zeiten eine Neueinstellung des Enthärters nötig ist.

Die aktuellen Angaben zur Trinkwasserqualität werden im Internet unter [www.thalheim-ag.ch/verwaltung/wohnen-bauen/wasser-abwasser.html/93](http://www.thalheim-ag.ch/verwaltung/wohnen-bauen/wasser-abwasser.html/93) publiziert.

---

## **Kabelfernsehen**

Kabelfernsehen und -radio wird von der Yetnet angeboten.  
5012 Schönenwerd Telefon 062 544 44 44 / E-Mail [info@yetnet.swiss](mailto:info@yetnet.swiss)

---

## Abwasser

Alle Abwässer aus unserer Gemeinde werden in der Kläranlage Wildegg geklärt. Bitte werfen Sie keine festen Stoffe in Ihr WC.

---

## Entsorgung von Abfällen

→ siehe beiliegender Abfallkalender oder [www.thalheim-ag.ch](http://www.thalheim-ag.ch)

## Nützliche Adressen zum Bereich Entsorgungswesen

Kehrichtverwertungsanlage Region Baden-Brugg, Landstr. 4 5300 Turgi	Tel. 056 201 91 11
E-Mail: <a href="mailto:info@kvaturgi.ch">info@kvaturgi.ch</a>	Fax. 056 223 26 65
	Homepage: <a href="http://www.kva.ch">www.kva.ch</a>

Muldenservice und Transporte Aarauerstrasse 112, 5200 Brugg	Tel. 056 410 10 10
E-Mail: <a href="mailto:info@daetwiler.com">info@daetwiler.com</a>	Fax. 056 460 99 88
	Homepage: <a href="http://www.daetwiler.com">www.daetwiler.com</a>

<b>Deponie und Recyclingplatz Rüteneu</b> , c/o Aarauerstr. 112, 5200 Brugg	Tel. 056 460 10 10
E-Mail: <a href="mailto:info@daetwiler.com">info@daetwiler.com</a>	Fax. 062 460 99 88

<b>Recyclingplatz Frick</b> , c/o Re-Center Fricktal, Industriestr. 16, 5070 Frick	Tel. 062 865 66 99
	Fax. 062 865 66 95

# **GESUNDHEITS-, BERATUNGS- UND FÜRSORGEWESEN**

## **ags Suchtberatung Bezirk Brugg**

Rain 41, 5000 Aarau

Tel. 062 837 60 70

E-Mail: [geschaefsstelle@suchthilfe-ags.ch](mailto:geschaefsstelle@suchthilfe-ags.ch)

Homepage: [www.suchthilfe-ags.ch](http://www.suchthilfe-ags.ch)

## **Alimenteninkasso**

Alimenteninkasso Aargau, ALK-Aargau Rain 6, Postfach 2208, 5001 Aarau Tel. 056 448 98 20

E-Mail: [info@alimenteninkasso-ag.ch](mailto:info@alimenteninkasso-ag.ch)

## **Alters- und Pflegeheim Schenkenbergertal**

Kellermattweg 7, 5107 Schinznach-Dorf

Tel. 056 463 67 67

E-Mail: [info@aph-schenkenbergertal.ch](mailto:info@aph-schenkenbergertal.ch)

Homepage: [www.aph-schenkenbergertal.ch](http://www.aph-schenkenbergertal.ch)

## **ask! - Beratungsdienste für Ausbildung und Beruf Aargau**

Herzogstrasse 1, 5000 Aarau

Tel. 062 832 64 00

E-Mail: [aarau@beratungsdienste.ch](mailto:aarau@beratungsdienste.ch)

Homepage: [www.beratungsdienste-aargau.ch](http://www.beratungsdienste-aargau.ch)

## **Fachstelle für Schuldenfragen**

Effingerweg 12, Postfach 2753, 5000 Aarau

Tel. 062 822 82 11

Fax. 062 822 82 20

E-Mail: [info@schulden-ag-so.ch](mailto:info@schulden-ag-so.ch)

Homepage: [www.schulden-ag-so.ch](http://www.schulden-ag-so.ch)

## **Frauenhaus Aargau-Solothurn**

(Notfallnummer) Tel. 062 823 86 00

E-Mail: [beratung@frauenhaus-ag-so.ch](mailto:beratung@frauenhaus-ag-so.ch)

Homepage: [www.frauenhaus-ag-so.ch](http://www.frauenhaus-ag-so.ch)

## **Jugend- und Familienberatung Bezirk Brugg**

Schulthess-Allee 1, 5200 Brugg

Tel. 056 835 47 90

(Tel. Anrufe vormittags & nachmittags, Sprechstunde nach Vereinbarung)

Fax. 056 441 77 21

E-Mail: [soziale.dienstleistungen-jfb@brugg.ch](mailto:soziale.dienstleistungen-jfb@brugg.ch)

## **Kindes- und Erwachsenenschutzdienst Bezirk Brugg**

Schulthess-Allee 1, 5200 Brugg

Tel. 056 448 90 30

E-Mail: [soziale.dienstleistungen-kesd@brugg.ch](mailto:soziale.dienstleistungen-kesd@brugg.ch)



## **Mütter- und Väterberatung des Bezirks Brugg**

Schulthess-Allee 1, 5200 Brugg

Tel. 056 448 90 50  
E-Mail: [soziale.dienstleistungen-mvb@brugg.ch](mailto:soziale.dienstleistungen-mvb@brugg.ch)  
Homepage: [www.sdlrb.ch](http://www.sdlrb.ch)

## **Opferhilfe Aargau**

Vordere Vorstadt 3, 5000 Aarau

Tel. 062 835 47 90  
Kontaktformular: [www.opferberatung-ag.ch](http://www.opferberatung-ag.ch)

## **Pro Juventute Bezirk Brugg**

Holzweg 2, 5200 Brugg

Tel. 056 441 09 68  
E-Mail: [brugg@projuventute-ag.ch](mailto:brugg@projuventute-ag.ch)  
Homepage: [www.projuventute.ch](http://www.projuventute.ch)

## **Pro Senectute Aargau**

Beratungsstelle Bezirk Brugg, Neumarkt 1, 5200 Brugg

Tel. 056 441 06 54  
Fax. 056 441 06 40  
E-Mail: [brugg@ag.prosenectute.ch](mailto:brugg@ag.prosenectute.ch)  
Homepage: [www.ag.pro-senectute.ch](http://www.ag.pro-senectute.ch)

## **Psychiatrische Dienste Aargau AG**

Königsfelderstrasse 1, 5210 Windisch

Tel. 056 462 21 11  
E-Mail: [info@pdag.ch](mailto:info@pdag.ch)  
Fax. 056 462 21 22

## **Regionales Arbeitsvermittlungszentrum RAV**

Bahnhofstrasse 19, Postfach 608, 5200 Brugg

Tel. 056 460 90 40  
Fax. 056 460 90 48  
E-Mail: [rav.brugg@ag.ch](mailto:rav.brugg@ag.ch)

## **Rollstuhlfahrdienst**

*Verein Rollstuhlfahrdienst Region Brugg für Transporte von Personen im Rollstuhl*

Vermittlungszentrale, Fahrdienst, Postfach 772, 5201 Brugg  
E-Mail: [info@rollstuhlfahrdienst.ch](mailto:info@rollstuhlfahrdienst.ch)

Tel. 056 444 06 60

## **Sozialdienst der Röm.-Kath. Kirchgemeinde Brugg**

Röm.-Kath. Kirchgemeinde Brugg, Sozialdienst,  
Stapferstrasse 17, 5200 Brugg

Tel. 056 441 56 20  
E-Mail: [iris.bartswyl@kathbrugg.ch](mailto:iris.bartswyl@kathbrugg.ch)

## **Spitex Region Brugg AG**

Spitex Region Brugg AG  
Schwimmbadstrasse 4, 5210 Windisch

Tel. 056 556 00 00  
Fax. 056 556 00 01  
E-Mail: [info@spitex-region-brugg.ch](mailto:info@spitex-region-brugg.ch)

## VEREINE

### Turnverein

Vereinszweck	Pflege der Fitness und Kameradschaft
Motto	Mach mit, bleib fit!
Beitritt	Ab 16 Jahren
Präsident	Wassmer Sandro, Hegi 360, 5112 Thalheim Telefon 079 900 12 71
Kontaktperson/OT	Wassmer Sandro, Hegi 360, 5112 Thalheim Telefon 079 900 12 71
Homepage	<a href="http://www.tvthalheim.ch">www.tvthalheim.ch</a>
Turnen	In der Turnhalle Thalheim
Zeit	Dienstag + Freitag 20.15 - 22.00 Uhr
Botschaft des Vereins	Wir nehmen jedes Jahr am Turnfest und diversen anderen Sportanlässen teil. Zudem organisieren wir alle 2 Jahre einen Turnerabend und weitere Anlässe. Zum Vereinsjahr zählen auch gesellschaftliche Ausflüge wie Turnfahrt und ein Skiweekend. Sucht du sportliche Abwechslung (von Spielen über Leichtathletik bis zu Gymnastik) und kameradschaftliches Beisammensein, dann bist du bei uns genau richtig!
E-Mail	<a href="mailto:turnverein@tvthalheim.ch">turnverein@tvthalheim.ch</a>

### Damenriege

Vereinszweck	Fröhlichkeit verbunden mit Beweglichkeit
Beitritt	Alle ab 16 Jahren
Co-Präsidentin / Kontaktperson	Melanie Bossert, Bärenmatte 484, 5112 Thalheim Telefon 079 726 44 79
Turnen	Turnhalle Thalheim
Zeit	Mittwoch, 20.15 - 22.00 Uhr
Botschaft des Vereins	Neue Mitglieder sind jederzeit willkommen!
Homepage	<a href="http://www.tvthalheim.ch">www.tvthalheim.ch</a>
E-Mail	<a href="mailto:melanie.B@yetnet.ch">melanie.B@yetnet.ch</a>

### Männerriege

Vereinszweck	Turnen, Spielen und Kameradschaft
Beitritt	Mindestalter: 28 Jahre
Präsident/Kontaktperson	Roman Wernli, Egghof 284, 5112 Thalheim Tel: 056 443 01 04 / 079 509 90 88
Übungslokal	Turnhalle
Übungszeit	Montag, 20.15 - 22.00 Uhr
Botschaft des Vereins	Wer rastet, der rostet, und das kostet!
E-Mail	<a href="mailto:roman.egg@gmx.ch">roman.egg@gmx.ch</a>

### **Frauenriege**

Vereinszweck	Fitness und Geselligkeit
Beitritt	keine Beitrittsbedingungen
Präsidentin	Roman Wernli, Egghof 284, 5112 Thalheim
Kontaktperson	Tel: 056 443 01 04 / 079 509 90 88
Turnen	Turnhalle
Zeit	Jeden Donnerstag, 20.30 - 22.00 Uhr
Botschaft des Vereins	Auch Sie sind eingeladen in unsere Turnstunde

### **Mädchenriege**

Motto	Chomm doch au, das isch en Hit be eus i de Meitlriege, da wirsch fit mer händ Fröid, wenn Du chonnsch zu eus muesch luege, Du lersch vil Nöis!
Leiterin	Hauptleiterin: Schneider Janine, Winkel 397, 5112 Thalheim Telefon 079 269 31 36
Zeit	Mittwoch, 18.30 - 20.00 Uhr
Turnen	Turnhalle Thalheim

### **Jugendriege**

Vereinszweck	Spiele, Sport und viel Spass
Beitritt	ab 1. Klasse
Leiter	Wernli Andreas, Bachweg 81, 5112 Thalheim
Lokal	Turnhalle Thalheim
Zeit	jeden Freitag 18.45 - 20.00 Uhr (ausser Schulferien)
Botschaft	Die Jugi macht Spass und gibt Power! Teilnahme an Leicht- athletikwettkämpfen und Unihockeyturnieren.
Homepage	<a href="http://www.tvthalheim.ch">www.tvthalheim.ch</a>
E-Mail	<a href="mailto:jr@tvthalheim.ch">jr@tvthalheim.ch</a>

### **Turnen 60+**

Vereinszweck	Wir turnen für die Gesundheit 1 x pro Woche, Pflege der Kameradschaft, kleine Wanderungen, Tagesaus- flüge mit Fischessen, Metzgete...
Beitritt	Jedermann ab dem 60. Altersjahr, aus gesundheitlichen Grün- den auch früher
Leiterin	Härdi Margrit, Hegi 293, 5112 Thalheim Telefon 056 443 10 80
Turnen	Jeden Mittwoch in der Turnhalle
Zeit	14.00 - 15.00 Uhr

## **Muki-Turnen**

Vereinszweck	In diesen fröhlichen Turnstunden bieten wir Müttern und Kindern die Möglichkeit, ihr Spiel- und Bewegungsbedürfnis in einer ungezwungenen Gruppe ausleben zu dürfen.
Beitritt	3 bis 5-jährige Kinder und ihre Mütter
Kontaktperson	Käser Angelina, Halde 7b, 5108 Oberflachs Telefon 056 443 07 14
Turnen	Turnhalle Thalheim
Zeit	Nach den Herbstferien bis zu den Frühlingsferien: 1 x pro Woche (siehe Info in der "Thalner Dorfzeitung")
Botschaft	Freudvolles miteinander Bewegen, Spielen, Probieren, Entdecken, Erfinden und Erleben von Erwachsenen und kleinen Kindern.
E-Mail	<a href="mailto:gebr.kaesers@bluewin.ch">gebr.kaesers@bluewin.ch</a>

## **NRC Thalheim (Ringerriege)**

Vereinszweck	Förderung des Ringens und Nationalturnens
Beitritt	Mindestalter 5 Jahre
Präsident / Kontaktperson	Nussberger Vanessa Telefon 079 382 53 51
Trainingslokal	Turnhalle Thalheim/Turnhalle Schinznach-Dorf
Trainingszeit Schüler	Montag: 18.00 - 19.30 Uhr (Thalheim) Montag: 18.30 - 20.30 Uhr (Thalheim) Donnerstag: 19.00 - 19.30 Uhr (Thalheim)
E-Mail	<a href="http://www.nrcthalheim.ch">www.nrcthalheim.ch</a> <a href="mailto:praesident@nrcthalheim.ch">praesident@nrcthalheim.ch</a>

## **Landfrauenverein**

Vereinszweck	Frauenvernetzung, Kurse + Weiterbildung, gesellige Anlässe
Beitritt	keine Beitrittsbedingungen
Präsidentin / Kontaktperson	Meier-Conrad Esther, Hauptstrasse 504, 5112 Thalheim Telefon 079 404 49 90 E-Mail: <a href="mailto:meier.thale@bluewin.ch">meier.thale@bluewin.ch</a>
Aktivitäten	Gemäss Jahresprogramm
Botschaft des Vereins	Tradition und Frauenpower

## **Gemischter Chor**

Vereinszweck	Gesang + Geselligkeit miteinander verbringen. Zum kulturellen Leben von Dorf + Region beitragen.
Beitritt	Es spielt keine Rolle, ob jung oder alt, wer gerne singt, der komme bald!
Präsidentin / Kontaktperson	Wüthrich Erika, Schlatt 34, 5112 Thalheim Telefon 056 443 03 06, <a href="mailto:erika.wthrich@gmail.ch">erika.wthrich@gmail.ch</a>
Übungslokal	Gemeindesaal
Übungszeit	Donnerstag, jeweils 20.15 - 22.00 Uhr
Botschaft des Vereins	Junge und auch weniger junge Frauen und Männer verhelfen dem Chor, sein Bestehen bis in ferne Zukunft zu erhalten.
Homepage	<a href="http://www.chor-thalheim.ch">www.chor-thalheim.ch</a>

## **Elternverein Schinznach und Umgebung**

Vereinszweck	Führung der Spielgruppen, Organisieren von Kursen und Veranstaltungen, Pflege des Kontaktes unter den Familien
Beitritt	jederzeit (Jahresbeitrag Fr. 30.--)
Kontakt	FamilienNetz Schinznach, Postfach 93, 5107 Schinznach-Dorf / <a href="mailto:info@familiennetz-schinznach.ch">info@familiennetz-schinznach.ch</a>
Homepage	<a href="http://www.familiennetz-schinznach.ch">www.familiennetz-schinznach.ch</a>
Übungslokal	je nach Anlass

## **Jugendspiel Schenkenbergertal**

Ziel	Theoretischer und praktischer Unterricht im Instrumentalspiel sowie Auftreten bei öffentlichen Anlässen als Musikkorps. Der Unterricht erfolgt unter Einbezug der Angebote der Musikschulen.
Beitritt	Ca. 9. bis ca. 22. Lebensjahr
Präsident / Kontaktperson	Jeannine Schneider, Hegi 473, 5112 Thalheim Tel. 056 443 06 22
Übungslokal	Mehrzweckgebäude in Oberflachs
Übungszeit	Grundausbildung: gemäss Absprache und Musikschulen Gesamt-Probe: Freitag, 19.00 - 20.45 Uhr
Botschaft des Vereins	Wir pflegen die Musik auf praktische Art und Weise in einer Gruppe, einem Korps. Wir versuchen, jugendliche Musik durch uns Jugendliche zu spielen.
Homepage	<a href="http://www.jugendspiel-schenkenbergertal.iimdofree.com">www.jugendspiel-schenkenbergertal.iimdofree.com</a>
E-Mail	<a href="mailto:js-schenkenbergertal@gmx.ch">js-schenkenbergertal@gmx.ch</a>

## **Feldschützengesellschaft**

Vereinszweck	Jahresmeisterschaft, Pflege der Kameradschaft, "Gut Schuss"
Präsident / Kontaktperson	Alex Dabernig, Winkel 398, 5112 Thalheim Telefon 079 243 79 17
Übungslokal	Schützenhaus
Vermietung Schützenhaus	Schützenhauswart, Wernli Ferdinand Telefon 056 443 23 78
Veranstaltungen	Gemäss Jahresprogramm
Botschaft des Vereins	Neue Mitglieder sind jederzeit willkommen
E-Mail	<a href="mailto:praesident@fsg-thalheim.ch">praesident@fsg-thalheim.ch</a>

## **Jungschützen**

Vereinszweck	Nachwuchsförderung der Feldschützengesellschaft
Motto	Früh übt sich, wer ein Meister werden will!
Beitritt	Mädchen und Knaben des Alters 17, 18, 19 (20). Es werden nur Schweizerbürger ausgebildet.
Präsident / Kontaktperson	Daniela Käser / Oliver Hutter
Übungslokal	Schützenhaus
Übungszeit	gemäss Kursprogramm
Botschaft	Möglichst grosse Beteiligung der in den Genuss kommenden Jahrgänge erhofft.
E-Mail	<a href="mailto:felix.schneider@fsg.thalheim.ch">felix.schneider@fsg.thalheim.ch</a>

### **Verein Wybronne Thalheim**

Vereinszweck	Die Vermietung sowie die selbständige Führung des Weinbrunnens an diversen Anlässen sowie die Pflege der Kameradschaft und Geselligkeit unter den Mitgliedern.
Beitritt	Es kann jedermann Mitglied werden.
Präsident	Wernli Andreas, Bachweg 81, 5112 Thalheim Telefon 079 314 32 82
Homepage	<a href="http://www.wybronne.ch">www.wybronne.ch</a>
E-Mail	<a href="mailto:chaepu78@yetnet.ch">chaepu78@yetnet.ch</a>

### **Kleintierzüchterverein KZV Schenkenbergertal**

Vereinszweck	Die Förderung der Geflügel- und Kaninchenzucht, mit besonderer Berücksichtigung der Rassezucht auf Schönheit, Leistung und Nutzen
Beitritt	Aktive, die Kleintiere halten möchten, Passive: alle Jungzüchter ab 5. Schuljahr
Präsident / Kontaktperson	Spichtig Elsbeth, Bergweg 2, 5213 Villnachern Telefon. 056 441 82 47
Aktivitäten	Nach Jahresprogramm
Botschaft der Vereins	Neue Mitglieder sind jederzeit herzlich willkommen!
E-Mail	<a href="mailto:e.spichtig@ynet.ch">e.spichtig@ynet.ch</a>

### **Samariterverein**

Vereinszweck	Aus- und Weiterbildung in Erster und Freiwilliger Sozialer Hilfe, Erteilen von Nothilfekursen, Firmenkursen, BLS AED und Nothilfe von Kleinkindern
Motto	Wir helfen jedem verletzten oder kranken Mitmenschen
Beitritt	Samariter ist, wer aktiv ist. Mindestalter: 14 Jahre
Präsidentin	Steiger Rita, Seidenstrasse 7, 5200 Brugg Telefon 079 208 30 79
Übungslokal	Bezirksschulhaus Schinznach-Dorf, Medienraum
Übungszeit	Einmal in Monat, Mittwoch, 20.00 - 22.00 Uhr
Botschaft des Vereins	Neue Mitglieder sind jederzeit herzlich willkommen!
E-Mail	<a href="mailto:rita.steiger@kvas.ch">rita.steiger@kvas.ch</a>

### **Verein Alters- und Pflegeheim Schenkenbergertal**

Vereinszweck	Trägerschaft Alters- und Pflegeheimes Schenkenbergertal.
Beitritt	Es kann jedermann Mitglied werden
Präsidentin	Graf Barbara, Grabenackerstr. 25, 5116 Schinznach-Bad Mobiltelefon 079 324 31 30
Botschaft des Vereins	Alle Bewohner des Schenkenbergertals sind herzlich eingeladen, Mitglied zu werden. Sie bekunden damit Ihre Verbundenheit mit den älteren und pflegebedürftigen Bewohnern des Schenkenbergertals.
E-Mail	<a href="mailto:bgraf@brugg.ch">bgraf@brugg.ch</a>

## **Entlastungsdienst Aargau**

Tätigkeitsbereich	Der Verein bietet Entlastung an für Angehörige und Betreuungspersonen von geistig-, körperlich-, psychisch- und sinnesbehinderten Menschen und für erwachsene behinderte Menschen, die selbständig leben.
Träger	Verein Entlastungsdienste im Kanton Aargau, Sitz in Aarau
Adresse	Entlastungsdienst Aargau, Rain 6, 5001 Aarau Telefon 058 680 21 50
Kontakt	Ingrid Byland, Telefon 078 410 71 62
Sprechstunden	Nach telefonischer Vereinbarung
Hinweise	Ziel ist eine regelmässige, langfristige Entlastung.
Homepage	<a href="http://www.entlastungsdienst.ch">www.entlastungsdienst.ch</a>
E-Mail	<a href="mailto:ag-so@entlastungsdienst.ch">ag-so@entlastungsdienst.ch</a>

## **Skiclub Schenkenberg**

Vereinszweck	Schneesport
Beitritt	Jederzeit möglich
Präsident	Eichenlaub-Süess Valeria, Schulstrasse 6, 5108 Oberflachs
Homepage	<a href="http://www.ssc-schenkenberg.ch">www.ssc-schenkenberg.ch</a>
E-Mail	<a href="mailto:info@ssc-schenkenberg.ch">info@ssc-schenkenberg.ch</a>

# ALLGEMEINE INFORMATIONEN

## Zuzug und Wegzug

Ein Zuzug oder Wegzug in bzw. aus unserer Gemeinde ist unverzüglich der Gemeindekanzlei zu melden. Die Frist zur Anmeldung beträgt 14 Tage gemäss § 1 des Gesetzes über die Niederlassung.

---

## Ausweise

### K u r z ü b e r s i c h t

Was	Gültigkeit	Kosten inkl. Porto	Wo beantragen
-----	------------	--------------------	---------------

#### Pass 22

Minderjährige	5 Jahre	CHF 65.00	Passamt Aarau
Erwachsene	10 Jahre	CHF 145.00	Passamt Aarau

#### Kombiangebot (Pass 22 und Identitätskarte)

Minderjährige	5 Jahre	CHF 78.00	Passamt Aarau
Erwachsene	10 Jahre	CHF 158.00	Passamt Aarau

#### Provisorischer Pass

Minderjährige	1 Jahr	CHF 100.00	Passamt Aarau
Erwachsene	1 Jahr	CHF 100.00	Passamt Aarau

#### Identitätskarte

Minderjährige	5 Jahre	CHF 35.00	Wohnsitzgemeinde (Einwohnerkontrolle)
Erwachsene	10 Jahre	CHF 70.00	Wohnsitzgemeinde (Einwohnerkontrolle)

## Passantrag

### Pass 22 / Kombiangebot (Pass22 und Identitätskarte)

Der Pass 10 bzw. das Kombiangebot (Pass 10 und Identitätskarte) ist bei der zuständigen ausstellenden Behörde (Passamt Aarau) zu beantragen → via Internet oder telefonisch:

via Internet: [www.schweizerpass.ch](http://www.schweizerpass.ch)  
«Antragsformular Pass 22 und/oder Identitätskarte»  
telefonisch: Tel. 062 835 19 28  
per mail: [ausweiszentrum@ag.ch](mailto:ausweiszentrum@ag.ch)



Bei der persönlichen Vorsprache (**nach erfolgter Terminvereinbarung**) ist der zu ersetzende Ausweis (Pass/Identitätskarte) vorzulegen. Der Verlust eines Ausweises ist bei einer schweizerischen Polizeistelle zu melden (Verlustanzeige muss bei der persönlichen Vorsprache vorgelegt werden).

Kinder, Jugendliche unter 18 Jahren und Bevormundete sind durch die sorgeberechtigte Person resp. gesetzliche Vertretung (Beistand) zu begleiten, welche sich auch ausweisen muss (die bei der Beantragung erhaltene Einwilligungserklärung muss vollständig ausgefüllt und unterzeichnet vorgelegt werden).

Zukünftige Eheleute können max. 60 Arbeitstage vor der Trauung einen Ausweis mit den nach der Trauung gültigen Personendaten beantragen (Zivilstandsamtliche Bestätigung muss vorliegen).

Bei der persönlichen Vorsprache wird die Identität geprüft und die für die Ausstellung des neuen Ausweises notwendigen biometrischen Daten erfasst (Gesichtsbild, Fingerabdrücke, Unterschrift).

Möchten Sie trotzdem ein eigenes Foto verwenden, muss dies den bundesrechtlichen Anforderungen entsprechen und in digitaler Form beigebracht werden (USB-Stick, gängiges Betriebssystem, in einem separaten Ordner und in genügender Auflösung) Erfüllt das mitgebrachte Foto die Anforderungen nicht, wird durch das Passamt vor Ort ein normenkonformes Foto erstellt. Die Gebühr kann bei einem mitgebrachten Foto aufgrund von Bundesvorgaben nicht reduziert werden. Die Gebühr für den Ausweis ist direkt beim Passamt zu bezahlen (Barzahlung, Maestro, Postcard, Mastercard, VISA).

Die Frist für die Zustellung des Ausweises beträgt in der Regel 10 Arbeitstage ab Genehmigung des Antrages durch die zuständige Behörde. Der Ausweis wird direkt von der Produktionsstelle mit eingeschriebener Post an die vereinbarte Adresse zugestellt.

## **Identitätskarte**

Die Identitätskarte wird weiterhin in der heutigen Form ohne Datenchip ausgestellt und kann im Kanton Aargau bei der Gemeinde beantragt werden (allerdings nicht im Kombiangebot).

---

## **Geburten, Eheschliessungen**

Bei Geburten und Eheschliessungen wendet man sich an das Regionale Zivilstandsamt in Brugg, untere Hofstatt 4 (Tel. 056 448 90 90, E-Mail: [zivilstandsamt@brugg.ch](mailto:zivilstandsamt@brugg.ch)).

---

## **Todesfälle**

Todesfälle sind dem Bestattungsamt Thalheim (Gemeindeverwaltung, Tel. 056 443 12 84) zu melden. Dieses organisiert eine allfällige Kremation sowie die Transporte zum Friedhof, bestellt das Grabkreuz und meldet den Todesfall an das Regionale Zivilstandsamt.

---

## Steuerfragen

Probleme und Fragen im Zusammenhang mit dem Steuerwesen fallen in den Zuständigkeitsbereich des Steueramtes, welches gerne Auskunft gibt.

---

## Baufragen

Bei Fragen auf dem baulichen Sektor wende man sich an die Gemeindekanzlei (Tel. 056 443 12 84). Bauordnungen und Zonenpläne können auf der Gemeindeverwaltung bezogen werden.

---

## Feuerwehrdienst

Der Feuerwehrdienst ist allgemeine Bürgerpflicht. Wer keinen Feuerwehrdienst leistet, wird ersatzpflichtig.

---

## Gemeinderatssitzungen

Die ordentlichen Gemeinderatssitzungen werden in der Regel alle zwei Wochen am Montagabend, ab 18.30 Uhr, abgehalten. Eingaben sind bis spätestens Donnerstagabend der Gemeindekanzlei einzureichen.

---

## Defekte Wasserleitungen

Bei defekten Wasserleitungen oder verschmutztem Wasser wende man sich umgehend an den Brunnenmeister, Herr Thomas Schmidli, 079 366 99 82.

---

## Wahlen und Abstimmungen

Stimmlokal	Gemeindehaus	
Urnenöffnungszeiten	Sonntag	09.00 - 09.30 Uhr

Die Vorschriften für die briefliche Stimmabgabe können dem Stimmrechtsausweis entnommen werden.

---

## Wasserhärte in Thalheim

Die Wasserhärte beträgt in Thalheim **33.1** französische Härtegrade.

---

## Zivilschutz

Die Gemeinde ist kontrollpflichtig für den Bau von Schutzräumen. Die Gemeinde Thalheim ist der Zivilschutzorganisation Brugg Region angeschlossen.